



C230401



211512111129

嘉誉测试
WWW.SDJIAJU.COM.CN



检验检测报告

山嘉测（2023）第 C230401 号

项目名称：环境检测

委托单位：淄博艾杰旭刚玉材料有限公司

检测类别：委托检测

报告日期：2023 年 03 月 21 日



山东嘉誉测试科技有限公司

检测结果

山嘉测（2023）第 C230401 号

第 1 页 共 15 页

- 1.委托单位：淄博艾杰旭刚玉材料有限公司
- 2.样品类别：污水、无组织排放、有组织排放、工业企业厂界环境噪声
- 3.现场样品描述：污水：详见污水检测结果表；无组织排放：氟聚合物薄膜气袋,滤膜；有组织排放：氟聚合物薄膜气袋,滤筒,滤膜；
- 4.采样日期：2023 年 02 月 16 日-2023 年 02 月 18 日、2023 年 02 月 20 日-2023 年 02 月 22 日、2023 年 03 月 07 日
- 5.测试日期：2023 年 02 月 16 日-2023 年 02 月 28 日、2023 年 03 月 07 日-2023 年 03 月 09 日

6.检测依据及结果：

6.1.污水检测依据及结果

6.1.1.污水检测依据

序号	参数	检测标准	使用设备及编号	方法检出限
1	BOD ₅	HJ 505-2009 水质 五日生化需氧量（BOD ₅ ）的测定 稀释与接种法	SPX-300BSH-II 生化培养箱 031-3	0.5mg/L
2	pH 值	HJ 1147-2020《水质 pH 值的测定 电极法》	F2 212-4	无
3	动植物油	HJ 637-2018 水质 石油类和动植物油类的测定 红外分光光度法	JL BG-120 红外分光测油仪 034-1	0.06mg/L
4	化学需氧量	HJ 828-2017 水质 化学需氧量的测定 重铬酸盐法	雷博 4050 COD 恒温加热器 006	4mg/L
5	悬浮物	GB/T 11901-1989 水质 悬浮物的测定 重量法	FA2004B 电子天平 059	4mg/L
6	氨氮	HJ 535-2009 水质 氨氮的测定 纳氏试剂分光光度法	752N 紫外可见分光光度计 097-1	0.025mg/L
7	阴离子表面活性剂	GB/T 7494-1987 水质 阴离子表面活性剂的测定 亚甲基蓝分光光度法	752N 紫外可见分光光度计 097-2	0.05mg/L

6.1.2.污水检测结果

采样点位	采样日期	样品编号	检测参数			
			BOD ₅ (mg/L)	pH 值 (无量纲)	动植物油 (mg/L)	化学需氧量 (mg/L)
AZS 厂区总排口	02 月 22 日	C230401-W-1-1-1	26.2	7.6 (水温 7.4℃)	0.90	76
		C230401-W-1-1-2	21.9	7.8 (水温 10.6℃)	0.95	68
		C230401-W-1-1-3	14.5	7.8 (水温 10.4℃)	0.88	49

注：生产负荷>75%

检测结果

山嘉测 (2023) 第 C230401 号

第 2 页 共 15 页

6.1.3.污水检测结果

采样点位	采样日期	样品编号	检测参数			现场样品描述
			悬浮物 (mg/L)	氨氮 (mg/L)	阴离子表面活性剂(mg/L)	
AZS 厂区总排口	02 月 22 日	C230401-W-1-1-1	25	0.782	ND	无色,无味,无浮油
		C230401-W-1-1-2	22	0.725	ND	无色,无味,无浮油
		C230401-W-1-1-3	23	0.726	ND	无色,无味,无浮油

注：“ND”表示未检出，生产负荷>75%

6.2.无组织排放检测依据及结果

6.2.1.无组织排放检测依据

序号	参数	检测标准	使用设备及编号	方法检出限
1	VOCs (非甲烷总烃)	HJ 604-2017 环境空气 总烃、甲烷和非甲烷总烃的测定 直接进样-气相色谱法	GC-2014C 气相色谱仪 033-2	0.07mg/m ³
2	颗粒物	HJ 1263-2022 环境空气 总悬浮颗粒物的测定 重量法	AUW120D 分析天平 085-2	7μg/m ³

6.2.2.无组织排放检测结果

采样点位	采样时间	检测参数	
		VOCs (非甲烷总烃) (mg/m ³)	颗粒物(μg/m ³)
CA 厂界上风向	02 月 22 日	样品编号	C230401-WQ-1-1-1-2
		频次 1	0.91
		样品编号	C230401-WQ-1-1-2-2
		频次 2	0.83
		样品编号	C230401-WQ-1-1-3-2
		频次 3	1.07
CA 厂界下风向一	02 月 22 日	样品编号	C230401-WQ-2-1-1-2
		频次 1	1.29
		样品编号	C230401-WQ-2-1-2-2
		频次 2	1.37
		样品编号	C230401-WQ-2-1-3-2
		频次 3	1.44
CA 厂界下风向二	02 月 22 日	样品编号	C230401-WQ-3-1-1-2
		频次 1	1.68
		样品编号	C230401-WQ-3-1-2-2
		频次 2	1.74

检测结果

山嘉测 (2023) 第 C230401 号

第 3 页 共 15 页

6.2.2.无组织排放检测结果 (续表)

采样点位	采样时间		检测参数	
			VOCs (非甲烷总烃) (mg/m ³)	颗粒物(μg/m ³)
CA 厂界下风向二	02 月 22 日	样品编号	C230401-WQ-3-1-3-2	C230401-WQ-3-1-3-1
		频次 3	1.51	315
CA 厂界下风向三	02 月 22 日	样品编号	C230401-WQ-4-1-1-2	C230401-WQ-4-1-1-1
		频次 1	1.41	287
		样品编号	C230401-WQ-4-1-2-2	C230401-WQ-4-1-2-1
		频次 2	1.74	301
		样品编号	C230401-WQ-4-1-3-2	C230401-WQ-4-1-3-1
		频次 3	1.44	274
AZS 厂界上风向	02 月 18 日	样品编号	C230401-WQ-5-1-1-2	C230401-WQ-5-1-1-1
		频次 1	0.99	225
		样品编号	C230401-WQ-5-1-2-2	C230401-WQ-5-1-2-1
		频次 2	1.03	230
		样品编号	C230401-WQ-5-1-3-2	C230401-WQ-5-1-3-1
频次 3	0.82	256		
AZS 厂界下风向一	02 月 18 日	样品编号	C230401-WQ-6-1-1-2	C230401-WQ-6-1-1-1
		频次 1	1.77	338
		样品编号	C230401-WQ-6-1-2-2	C230401-WQ-6-1-2-1
		频次 2	1.45	309
		样品编号	C230401-WQ-6-1-3-2	C230401-WQ-6-1-3-1
频次 3	1.54	316		
AZS 厂界下风向二	02 月 18 日	样品编号	C230401-WQ-7-1-1-2	C230401-WQ-7-1-1-1
		频次 1	1.46	322
		样品编号	C230401-WQ-7-1-2-2	C230401-WQ-7-1-2-1
		频次 2	1.63	285
		样品编号	C230401-WQ-7-1-3-2	C230401-WQ-7-1-3-1
频次 3	1.48	308		
AZS 厂界下风向三	02 月 18 日	样品编号	C230401-WQ-8-1-1-2	C230401-WQ-8-1-1-1
		频次 1	1.78	294
		样品编号	C230401-WQ-8-1-2-2	C230401-WQ-8-1-2-1
		频次 2	1.58	271
		样品编号	C230401-WQ-8-1-3-2	C230401-WQ-8-1-3-1
频次 3	1.32	287		

注: 负荷 > 75%

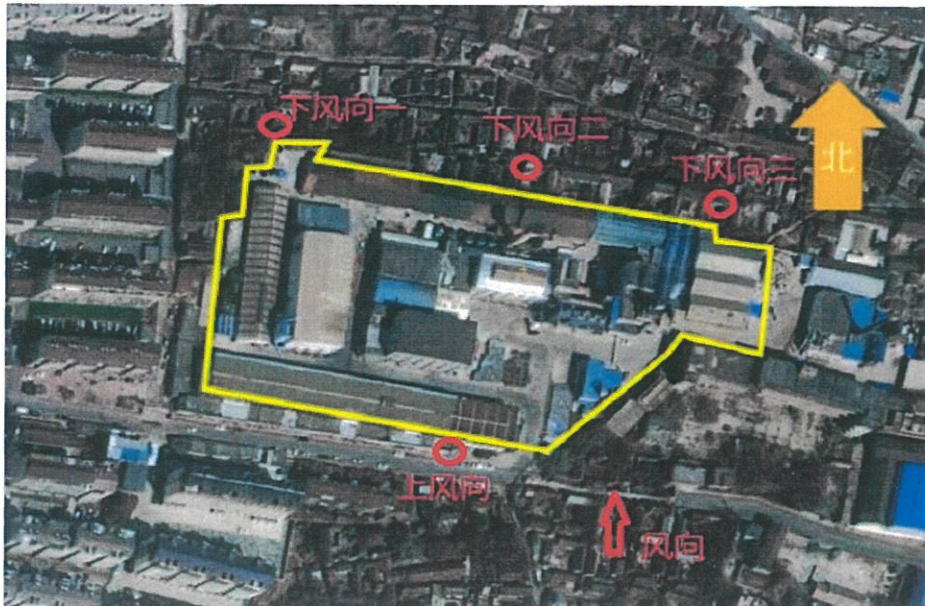
检测结果

6.2.3.无组织排放检测结果

采样点位	采样时间		样品编号	检测参数
				颗粒物($\mu\text{g}/\text{m}^3$)
Z7 厂界上风 向	02 月 17 日	频次 1	C230401-WQ-9-1-1-1	225
		频次 2	C230401-WQ-9-1-2-1	237
		频次 3	C230401-WQ-9-1-3-1	252
Z7 厂界下风 向一	02 月 17 日	频次 1	C230401-WQ-10-1-1-1	355
		频次 2	C230401-WQ-10-1-2-1	329
		频次 3	C230401-WQ-10-1-3-1	346
Z7 厂界下风 向二	02 月 17 日	频次 1	C230401-WQ-11-1-1-1	318
		频次 2	C230401-WQ-11-1-2-1	305
		频次 3	C230401-WQ-11-1-3-1	332
Z7 厂界下风 向三	02 月 17 日	频次 1	C230401-WQ-12-1-1-1	304
		频次 2	C230401-WQ-12-1-2-1	269
		频次 3	C230401-WQ-12-1-3-1	288

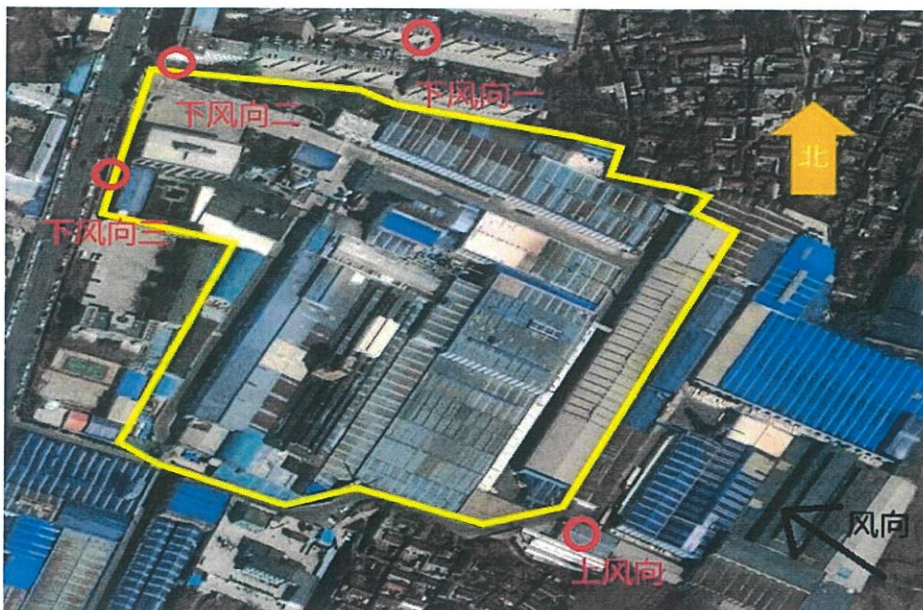
注：负荷>75%

6.2.4.无组织排放布点图



CA 厂界布点图

检测结果



AZS 厂界布点图



Z7 厂界布点图

6.3.有组织排放检测依据及结果

6.3.1.有组织排放检测依据

序号	参数	检测标准	使用设备及编号	方法检出限
1	二氧化硫	HJ 1131-2020 固定污染源废气 二氧化硫的测定 便携式紫外 吸收法	崂应 3012H 型 107-1,崂应 3023 型 129-5	2mg/m ³
2	氮氧化物	HJ 1132-2020 固定污染源废气 氮氧化物的测定 便携式紫外 吸收法	崂应 3012H 型 107-1,崂应 3023 型 129-5	2mg/m ³

检测结果

6.3.1.有组织排放检测依据 (续表)

序号	参数	检测标准	使用设备及编号	方法检出限
3	油烟	HJ 1077-2019 固定污染源废气 油烟和油雾的测定 红外分光光度法	JL BG-120 红外分光测油仪 034-1	0.1mg/m ³
4	烟气黑度	《空气和废气监测分析方法》第四版 (增补版) 国家环境保护总局 (2003) 第三章 三(二) 测烟望远镜法 (B)	SC8012 181-1	无
5	VOCs (非甲烷总烃)	HJ 38-2017 固定污染源废气 总烃、甲烷和非甲烷总烃的测定 气相色谱法	GC-2014C 气相色谱仪 033-2	0.07mg/m ³
6	颗粒物	HJ 836-2017 固定污染源废气 低浓度颗粒物的测定 重量法	BTPM-AWS1 滤膜自动称重系统 158	1.0mg/m ³

6.3.2.有组织排放检测结果

检测项目		采样点位	1# (烘砂) 排气筒		
		采样时间	02 月 21 日		
		采样频次	频次 1	频次 2	频次 3
二氧化硫	样品编号	——	C230401-YQ-1-1-1-2	C230401-YQ-1-1-2-2	C230401-YQ-1-1-3-2
	浓度	mg/m ³	ND	ND	ND
	排放速率	kg/h	/	/	/
氮氧化物	样品编号	——	C230401-YQ-1-1-1-3	C230401-YQ-1-1-2-3	C230401-YQ-1-1-3-3
	浓度	mg/m ³	ND	ND	ND
	排放速率	kg/h	/	/	/
含氧量		%	20.8	20.8	20.7
标干排气量		Nd m ³ /h	3734		
含湿量		%	1.6		
流速		m/s	17.4		
烟温		°C	45		
颗粒物	样品编号	——	C230401-YQ-1-1-1-1	C230401-YQ-1-1-2-1	C230401-YQ-1-1-3-1
	浓度	mg/m ³	2.3	2.4	2.5
	排放速率	kg/h	8.59E-3	9.02E-3	9.41E-3
烟气黑度		级	<1	<1	<1
标干排气量		Nd m ³ /h	3734	3759	3765
含氧量		%	20.8	20.6	20.7

检测结果

6.3.2.有组织排放检测结果(续表)

检测项目		采样点位	1#(烘砂)排气筒		
		采样时间	02月21日		
		采样频次	频次1	频次2	频次3
含湿量	%		1.6	1.5	1.6
流速	m/s		17.4	17.6	17.8
烟温	°C		45	46	49
排气筒高度/采样口断面直径(m)		15/0.3			
负荷		>75%			
注:“ND”表示未检出,“/”表示未检出无需计算排放速率					

6.3.3.有组织排放检测结果

检测项目		采样点位	2#(筛分)排气筒			3#(木工房)排气筒		
		采样时间	02月20日			02月18日		
		采样频次	频次1	频次2	频次3	频次1	频次2	频次3
颗粒物	样品编号	—	C230401-YQ-2-1-1-1	C230401-YQ-2-1-2-1	C230401-YQ-2-1-3-1	C230401-YQ-3-1-1-1	C230401-YQ-3-1-2-1	C230401-YQ-3-1-3-1
	浓度	mg/m ³	3.3	3.0	3.2	3.5	2.9	3.2
	排放速率	kg/h	1.20E-2	1.12E-2	1.01E-2	2.82E-2	2.23E-2	2.41E-2
标干排气量		Nd m ³ /h	3647	3718	3141	8047	7699	7539
含氧量		%	1.2	1.0	1.2	1.6	1.4	1.3
流速		m/s	5.6	5.7	4.8	20.0	18.4	18.1
烟温		°C	17.6	17.8	17.4	14.1	12.8	15.3
排气筒高度/采样口断面直径(m)		15/0.5			15/0.4			
负荷		>75%			>75%			

6.3.4.有组织排放检测结果

检测项目		采样点位	4#(砂型除味)排气筒		
		采样时间	02月21日		
		采样频次	频次1	频次2	频次3
VOCs(非甲烷总烃)	样品编号	—	C230401-YQ-4-1-1-1	C230401-YQ-4-1-2-1	C230401-YQ-4-1-3-1
	浓度	mg/m ³	8.17	7.65	7.78
	排放速率	kg/h	6.12E-2	4.92E-2	4.43E-2
标干排气量		Nd m ³ /h	7486	6432	5688
含湿量		%	1.6	1.6	1.5

检测结果

山嘉测 (2023) 第 C230401 号

第 8 页 共 15 页

6.3.4.有组织排放检测结果 (续表)

检测项目		采样点位	4# (砂型除味) 排气筒		
		采样时间	02 月 21 日		
		采样频次	频次 1	频次 2	频次 3
流速	m/s	2.8	2.4	2.1	
烟温	°C	18	18	17	
排气筒高度/采样口断面直径(m)		15/0.8*1			
负荷		>75%			

6.3.5.有组织排放检测结果

检测项目		采样点位	5# (配料) 排气筒			6# (AZS 炉) 排气筒		
		采样时间	02 月 16 日			02 月 16 日		
		采样频次	频次 1	频次 2	频次 3	频次 1	频次 2	频次 3
颗粒物	样品编号	---	C230401-YQ -5-1-1-1	C230401-YQ -5-1-2-1	C230401-YQ -5-1-3-1	C230401-YQ -6-1-1-1	C230401-YQ -6-1-2-1	C230401-YQ -6-1-3-1
	浓度	mg/m ³	3.1	3.3	3.6	3.8	4.0	4.4
	排放速率	kg/h	5.85E-2	7.09E-2	7.56E-2	6.48E-2	6.43E-2	7.53E-2
标干排气量		Nd m ³ /h	18858	21477	21011	17060	16068	17120
含湿量		%	1.8	1.5	1.7	1.7	1.8	1.9
流速		m/s	7.3	8.3	8.0	11.6	11.0	11.9
烟温		°C	12	13	13	50.2	52.4	56.3
排气筒高度/采样口断面直径(m)		15/1.0			15/0.8			
负荷		>75%			>75%			

6.3.6.有组织排放检测结果

检测项目		采样点位	7# (α-β 炉) 排气筒			8# (Z5) 排气筒		
		采样时间	02 月 16 日			02 月 17 日		
		采样频次	频次 1	频次 2	频次 3	频次 1	频次 2	频次 3
颗粒物	样品编号	---	C230401-YQ -7-1-1-1	C230401-YQ -7-1-2-1	C230401-YQ -7-1-3-1	C230401-YQ -8-1-1-1	C230401-YQ -8-1-2-1	C230401-YQ -8-1-3-1
	浓度	mg/m ³	1.5	2.1	1.9	3.0	3.4	4.1
	排放速率	kg/h	4.38E-2	6.44E-2	5.63E-2	0.104	0.124	0.135
标干排气量		Nd m ³ /h	29181	30661	29648	34748	36436	33035
含湿量		%	2.0	2.2	2.3	1.6	1.5	1.4
流速		m/s	9.8	10.3	10.0	17.1	18.1	16.3

检测结果

山嘉测 (2023) 第 C230401 号

第 9 页 共 15 页

6.3.6.有组织排放检测结果 (续表)

检测项目	采样点位	7# (α-β 炉) 排气筒			8# (Z5) 排气筒		
	采样时间	02 月 16 日			02 月 17 日		
	采样频次	频次 1	频次 2	频次 3	频次 1	频次 2	频次 3
烟温	°C	31	32	32	86.3	88.8	87.5
排气筒高度/采样口断面直径(m)		15/1.1			15/1.0		
负荷		>75%			>75%		

6.3.7.有组织排放检测结果

检测项目		采样点位	9# (Z7) 排气筒			10# (VF 取出) 排气筒		
		采样时间	02 月 17 日			02 月 17 日		
		采样频次	频次 1	频次 2	频次 3	频次 1	频次 2	频次 3
颗粒物	样品编号	—	C230401-YQ-9-1-1-1	C230401-YQ-9-1-2-1	C230401-YQ-9-1-3-1	C230401-YQ-10-1-1-1	C230401-YQ-10-1-2-1	C230401-YQ-10-1-3-1
	浓度	mg/m ³	3.2	3.1	3.8	3.1	2.9	2.6
	排放速率	kg/h	0.138	0.128	0.174	0.170	0.176	0.154
标干排气量		Nd m ³ /h	43039	41152	45825	54905	60567	59243
含湿量		%	1.5	1.3	1.5	1.4	1.5	1.4
流速		m/s	20.5	19.6	22.0	15.1	16.3	15.7
烟温		°C	35.5	36.1	37.2	17.6	17.8	17.4
排气筒高度/采样口断面直径(m)			15/0.95			15/1.2		
负荷			>75%			>75%		

6.3.8.有组织排放检测结果

检测项目		采样点位	11# (α-β 取出) 排气筒			12# (一般罐取出型组) 排气筒		
		采样时间	03 月 07 日			02 月 16 日		
		采样频次	频次 1	频次 2	频次 3	频次 1	频次 2	频次 3
颗粒物	样品编号	—	C230401-YQ-11-1-1-1	C230401-YQ-11-1-2-1	C230401-YQ-11-1-3-1	C230401-YQ-12-1-1-1	C230401-YQ-12-1-2-1	C230401-YQ-12-1-3-1
	浓度	mg/m ³	4.5	4.9	5.3	3.4	3.1	3.3
	排放速率	kg/h	8.16E-2	6.83E-2	6.24E-2	3.16E-2	3.09E-2	4.04E-2
标干排气量		Nd m ³ /h	18135	13934	11767	9282	9982	12255
含湿量		%	2.8	2.8	2.5	1.5	1.3	1.5
流速		m/s	9.6	7.4	6.2	5.6	6.0	7.4
烟温		°C	41.1	41.3	38.4	18.3	17.6	18.1
排气筒高度/采样口断面直径(m)			15/0.9			15/0.8		
负荷			>75%			>75%		

检测结果

6.3.9.有组织排放检测结果

检测项目		采样点位	13# (AZS 破碎) 排气筒			14# (α-β 破碎) 排气筒		
		采样时间	02 月 18 日			02 月 18 日		
		采样频次	频次 1	频次 2	频次 3	频次 1	频次 2	频次 3
颗粒物	样品编号	---	C230401-YQ -13-1-1-1	C230401-YQ -13-1-2-1	C230401-YQ -13-1-3-1	C230401-YQ -14-1-1-1	C230401-YQ -14-1-2-1	C230401-YQ -14-1-3-1
	浓度	mg/m ³	3.1	2.5	2.2	2.8	3.0	3.8
	排放速率	kg/h	5.64E-2	4.34E-2	3.82E-2	9.42E-2	0.105	0.145
标干排气量		Nd m ³ /h	18200	17351	17382	33633	34855	38095
含湿量		%	1.6	1.5	1.2	1.2	1.2	1.3
流速		m/s	8.6	8.2	8.2	12.9	13.4	14.7
烟温		°C	13.4	13.7	14.0	14.7	15.0	15.6
排气筒高度/采样口断面直径(m)			15/0.9			15/1.0		
负荷			>75%			>75%		

6.3.10.有组织排放检测结果

检测项目		采样点位	18# (包装) 排气筒			19# (Z8 配料) 排气筒		
		采样时间	02 月 22 日			03 月 07 日		
		采样频次	频次 1	频次 2	频次 3	频次 1	频次 2	频次 3
颗粒物	样品编号	---	C230401-YQ -18-1-1-1	C230401-YQ -18-1-2-1	C230401-YQ -18-1-3-1	C230401-YQ -19-1-1-1	C230401-YQ -19-1-2-1	C230401-YQ -19-1-3-1
	浓度	mg/m ³	2.6	2.8	3.0	2.7	2.5	2.9
	排放速率	kg/h	9.18E-3	1.08E-2	1.24E-2	5.33E-2	5.22E-2	6.38E-2
标干排气量		Nd m ³ /h	3531	3856	4118	19728	20874	22001
含湿量		%	1.7	1.5	1.6	3.5	3.2	3.1
流速		m/s	5.4	5.9	6.3	7.6	8.2	8.6
烟温		°C	7	6	7	66.9	74.5	73.1
排气筒高度/采样口断面直径(m)			15/0.5			15/1.1		
负荷			>75%			>75%		

检测结果

6.3.11.有组织排放检测结果

检测项目		采样点位	20# (Z8 炉除尘器) 排气筒			21# (CA 破碎、球磨) 排气筒		
		采样时间	03 月 07 日			03 月 07 日		
		采样频次	频次 1	频次 2	频次 3	频次 1	频次 2	频次 3
颗粒物	样品编号	——	C230401-YQ-20-1-1-1	C230401-YQ-20-1-2-1	C230401-YQ-20-1-3-1	C230401-YQ-21-1-1-1	C230401-YQ-21-1-2-1	C230401-YQ-21-1-3-1
	浓度	mg/m ³	2.8	3.7	3.0	5.1	4.1	4.7
	排放速率	kg/h	0.111	0.140	0.119	0.112	0.114	0.113
标干排气量		Nd m ³ /h	39634	37829	39688	22020	27787	23953
含湿量		%	4.2	3.8	3.7	2.7	2.4	2.1
流速		m/s	25.7	24.4	25.6	6.4	8.1	7.0
烟温		°C	96.9	95.6	96.0	33.8	36.2	36.9
排气筒高度/采样口断面直径(m)			15/0.9			15/1.2		
负荷			>75%			>75%		

6.3.12.有组织排放检测结果

检测项目		采样点位	22# (α-β 型组) 排气筒		
		采样时间	02 月 20 日		
		采样频次	频次 1	频次 2	频次 3
颗粒物	样品编号	——	C230401-YQ-22-1-1-1	C230401-YQ-22-1-2-1	C230401-YQ-22-1-3-1
	浓度	mg/m ³	2.6	3.2	3.6
	排放速率	kg/h	3.72E-2	4.48E-2	5.12E-2
标干排气量		Nd m ³ /h	14307	13998	14233
含湿量		%	1.3	1.3	1.2
流速		m/s	21.5	21.0	21.4
烟温		°C	11.1	10.6	11.5
排气筒高度/采样口断面直径(m)			15/0.5		
负荷			>75%		

检测结果

山嘉测 (2023) 第 C230401 号

第 12 页 共 15 页

6.3.13.有组织排放检测结果

采样时间	采样点位	检测项目	采样频次	样品编号	实测浓度 (mg/m ³)	风量 (Nm ³ /h)	折算浓度 (mg/m ³)	检测结果 (mg/m ³)
02 月 21 日	23#(食堂) 排气筒	油烟	采样 1	C230401-YQ -23-1-1-1	0.9	4975	0.3	0.5
			采样 2	C230401-YQ -23-1-2-1	1.5	4787	0.6	
			采样 3	C230401-YQ -23-1-3-1	0.9	4815	0.3	
			采样 4	C230401-YQ -23-1-4-1	1.5	5234	0.6	
			采样 5	C230401-YQ -23-1-5-1	1.3	5285	0.5	
备注	基准灶头6.4;							

6.3.14.有组织排放检测结果

检测项目		采样点位	24#(CE) 排气筒			25#(α-β 组立) 排气筒		
		采样时间	02 月 20 日			02 月 20 日		
		采样频次	频次 1	频次 2	频次 3	频次 1	频次 2	频次 3
颗粒物	样品编号	——	C230401-YQ -24-1-1-1	C230401-YQ -24-1-2-1	C230401-YQ -24-1-3-1	C230401-YQ -25-1-1-1	C230401-YQ -25-1-2-1	C230401-YQ -25-1-3-1
	浓度	mg/m ³	4.2	3.2	3.8	3.1	3.5	4.4
	排放速率	kg/h	7.79E-2	6.02E-2	7.62E-2	2.07E-2	2.51E-2	3.24E-2
标干排气量		Nd m ³ /h	18549	18809	20062	6663	7181	7366
含湿量		%	1.5	1.6	1.7	1.5	1.3	1.3
流速		m/s	14.4	14.7	15.6	4.1	4.4	4.5
烟温		°C	13.0	14.0	13.0	21.0	23.0	21.0
排气筒高度/采样口断面直径(m)			15/0.7			15/0.8		
负荷			>75%			>75%		

6.4.工业企业厂界环境噪声检测依据及结果

6.4.1.噪声检测依据

序号	参数	检测标准	使用设备	仪器编号
1	昼间噪声	GB 12348-2008 工业企业厂界 环境噪声排放标准	AWA5688 型	121-13
2	夜间噪声	GB 12348-2008 工业企业厂界 环境噪声排放标准	AWA5688 型	121-13

检测结果

6.4.2.噪声检测结果

采样点位	02月18日			
	昼间噪声(dB(A))		夜间噪声(dB(A))	
	时间	Leq	时间	Leq
Z7 厂界外南 1m	16:32	51.3	22:30	43.6
Z7 厂界外西 1m	16:51	58.6	22:43	47.8
Z7 厂界外北 1m	16:08	55.9	22:06	46.8
Z7 厂界外东 1m	16:20	52.7	22:18	41.0
注：生产负荷>75%				

6.4.3.噪声检测结果

采样点位	02月20日			
	昼间噪声(dB(A))		夜间噪声(dB(A))	
	时间	Leq	时间	Leq
AZS 厂界外东 1m	14:54	54.5	22:00	44.6
AZS 厂界外南 1m	15:41	51.3	22:35	42.1
AZS 厂界外西 1m	15:54	59.4	22:55	49.6
AZS 厂界外北 1m	14:38	50.9	22:16	40.7
注：生产负荷>75%				

6.4.4.噪声检测结果

采样点位	02月22日			
	昼间噪声(dB(A))		夜间噪声(dB(A))	
	时间	Leq	时间	Leq
CA 厂界外东 1m	10:54	52.2	22:24	48.8
CA 厂界外南 1m	10:41	54.5	22:12	46.7
CA 厂界外西 1m	10:27	58.6	22:00	47.5
CA 厂界外北 1m	11:07	52.1	22:38	46.7
注：生产负荷>75%				

检测结果

6.4.5. 噪声布点图



Z7 厂布点图



CA 厂界布点图

检测结果



AZS 厂界布点图

7. 采样气象观测数据表

时间	气温 (°C)	气压 (hpa)	湿度 (%)	风向	风速 (m/s)	云量 (总/低)	
02-17	09:00	7.1	1006.2	40.2	SW	1.6	4/2
	11:00	8.6	1002.4	38.6	SW	2.1	3/2
	13:00	11.6	999.8	37.8	SW	2.5	4/2
02-18	10:00	3.2	998.6	44.2	SE	2.9	5/2
	12:00	5.4	996.2	43.7	SE	2.7	4/0
	15:00	7.9	995.3	43.5	SE	2.5	4/1
	16:00	6.7	998.6	46.8	SE	2.5	4/2
	22:00	1.1	1005.5	50.3	SE	2.7	4/3
02-20	14:00	5.6	1015.3	35.6	E	2.6	3/2
	15:00	7.6	1012.4	34.1	SE	2.4	3/2
	22:00	5.6	1013.5	33.4	E	2.2	3/1
02-22	10:00	7.6	1003.5	36.8	S	2.6	3/2
	11:00	7.8	1002.5	35.6	S	2.2	3/2
	12:00	7.9	1001.1	32.4	S	2.2	3/2
	14:00	8.6	999.4	28.6	S	2.2	3/1
	22:00	0.8	1013.5	46.7	E	3.7	5/3

报告结束

编制人: 李红梅

审核人: 刘雨

批准人: 杨少青

签发日期: 2023.3.21